

Received: 9 พ.ย. 2566

Revised: 22 ม.ค. 2567

Accepted: 25 ม.ค. 2567

การพัฒนาฐานข้อมูลท่องเที่ยวเชิงวัฒนธรรมในพื้นที่ตำบลแม่วิน อำเภอแม่วาง
จังหวัดเชียงใหม่

Cultural Tourism Database System Development in Mae Win Sub-District, Mae
Wang District, Chiang Mai Province

ชัยทัศน์ เกียรติยากุล¹, กาญจนา ขัติยะจักร์^{2*}, กาญจนา ทองบุญนาค³, เกษรา ปัญญา⁴
และศุภภักษ เมธีโกคพงษ์⁵

¹²³⁴⁵ภาควิชาคอมพิวเตอร์ คณะวิทยาศาสตร์และเทคโนโลยี มหาวิทยาลัยราชภัฏเชียงใหม่

Chaiyathad Kiattiyakul¹, Kanchana Khatthachak^{2*}, Kanjana Thongboonnak³,
Ketsara Punya⁴ and Supakrit Meteebhokpong⁵

¹²³⁴⁵Computer Department, Faculty of Science and Technology, Chiang Mai Rajabhat
University

*Corresponding author: Kanjana_kat@g.cmru.ac.th

Abstract

The aims of this research were 1) to develop a cultural tourism database system and 2) to assess the satisfaction of users with the cultural tourism database system in Mae Win Subdistrict, Mae Wang District, Chiang Mai Province. The target group used in the assessment of satisfaction was 60 people by purposive selection. The tool used in the research was a satisfaction assessment form regarding the use of the cultural tourism database system. The statistics used for data analysis were the mean and standard deviation. The results of the research found that the system was developed in the form of a web application using the PHP language together with the MySQL database management system. This system can add data, delete data, search data, update data, and display cultural tourism information. And the results from the satisfaction assessment of using the database system found that users of the cultural tourism database were overall satisfied at a high level. The average was 4.38, and the standard deviation was 0.63.

Keywords: Database System; Cultural; Tourism; Cultural Tourism

บทคัดย่อ

การวิจัยครั้งนี้มีวัตถุประสงค์เพื่อ 1) พัฒนาระบบฐานข้อมูลท่องเที่ยวเชิงวัฒนธรรมในพื้นที่ ตำบลแม่วิน อำเภอแม่วาง จังหวัดเชียงใหม่ และ 2) เพื่อประเมินความพึงพอใจต่อการใช้งานระบบฐานข้อมูลท่องเที่ยวเชิงวัฒนธรรมในพื้นที่ ตำบลแม่วิน อำเภอแม่วาง จังหวัดเชียงใหม่ กลุ่มเป้าหมายที่ใช้ในการวิจัยโดยการประเมินความพึงพอใจ ทำโดยการคัดเลือกเลือกผู้ทดลองใช้งานระบบจำนวน 60 คนแบบเจาะจง เครื่องมือที่ใช้ในการวิจัย คือ แบบประเมินความพึงพอใจต่อการใช้งานระบบฐานข้อมูลท่องเที่ยวเชิงวัฒนธรรม สถิติที่ใช้ในการวิเคราะห์ข้อมูลได้แก่ ค่าเฉลี่ยและส่วนเบี่ยงเบนมาตรฐาน ผลการวิจัยพบว่าระบบที่พัฒนาขึ้นในรูปแบบเว็บแอปพลิเคชัน (Web-Based Application) โดยใช้ภาษาพีเอชพี (PHP) ร่วมกับระบบจัดการฐานข้อมูลมายเอสคิวแอล (MySQL Database Management System) ซึ่งสามารถเพิ่มข้อมูล การลบข้อมูล การค้นหาข้อมูล การปรับปรุงแก้ไขข้อมูล และการแสดงผลข้อมูลท่องเที่ยวเชิงวัฒนธรรม และผลจากการประเมินความพึงพอใจในการใช้งานระบบฐานข้อมูล พบว่าผู้ใช้งานฐานข้อมูลท่องเที่ยวเชิงวัฒนธรรมมีความพึงพอใจในภาพรวมอยู่ในระดับมาก ค่าเฉลี่ยเท่ากับ 4.38 และค่าส่วนเบี่ยงเบนมาตรฐานเท่ากับ 0.63

คำสำคัญ: ระบบฐานข้อมูล; วัฒนธรรม; ท่องเที่ยว; ท่องเที่ยวเชิงวัฒนธรรม

1. บทนำ

กลุ่มชาติพันธุ์ หมายถึง กลุ่มชนที่มีวัฒนธรรมและภาษาพูดเป็นเอกลักษณ์ของตนเอง ซึ่งกลุ่มชาติพันธุ์ในความเข้าใจทั่วไปมักกล่าวถึงกลุ่มชนที่มีภาษาและวัฒนธรรมต่างไปจากภาษาไทย และภาษาราชการ (ศุภย์ศึกษาและฟื้นฟูภาษาและวัฒนธรรมในภาวะวิกฤต, ม.ป.ป.) วัฒนธรรมของกลุ่มชนเป็นวิถีทางในการดำรงชีวิต การประเพณี ปฏิบัติตามความเชื่อของแต่ละชุมชน หรือกลุ่มชาติพันธุ์ ที่ได้รับการถ่ายทอดมาอย่างยาวนานไม่ว่าจะเป็นการแสดงออกทางความรู้ ประเพณี พิธีกรรม ภาษา ตลอดจนเครื่องมือวัตถุ สิ่งประดิษฐ์ต่าง ๆ ซึ่งภูมิปัญญาเหล่านี้ได้รับการถ่ายทอดจากคนรุ่นหนึ่งไปยังคนอีกรุ่นหนึ่ง เป็นสิ่งที่กลุ่มชนสร้างขึ้นมาเพื่อตอบสนองต่อสภาพแวดล้อมของท้องถิ่น เพื่อการดำรงชีวิตอยู่รอดกับสถานะของธรรมชาติ ทำให้คนในชุมชนเกิดความภูมิใจ และมีการสืบต่อกันถ่ายทอดกันภายในชุมชนจากบรรพบุรุษสู่ลูกหลานถือปฏิบัติสืบเนื่องกันมาอย่างยาวนาน การท่องเที่ยวโดยชุมชนเป็นเครื่องมือสำคัญในการจัดการทรัพยากรการท่องเที่ยวที่มีอยู่ในชุมชนเพื่อสร้างความเข้มแข็งของชุมชนโดยทรัพยากรการท่องเที่ยวประกอบด้วยทรัพยากรทางธรรมชาติ ศิลปวัฒนธรรม และภูมิปัญญาของชุมชน การสืบสานภูมิปัญญาด้วยการท่องเที่ยวโดยชุมชนที่หลากหลาย เช่น รลิกา อังกูร และคณะ (2562) ได้มีการศึกษาการท่องเที่ยวโดยชุมชนเชิงวัฒนธรรมตำบลไทยน้อยและชุมชน

ท่องเที่ยวเชิงอนุรักษ์บ้านน้ำเขียวซึ่งเป็นชุมชนที่มีอาชีพทำการเกษตร ทำขนมไทย ทำอัฐมอญ มีการแปรรูปผลผลิตทางการเกษตร มีบ้านเรือนทรงไทย มีแม่น้ำเจ้าพระยาเป็นแม่น้ำสายหลักผสมผสานกับวิธีการดำรงชีวิตริมฝั่งแม่น้ำ มีการสืบทอดงานบุญโบราณ เป็นทุนทางวัฒนธรรมประเพณี มีปราชญ์ด้านขนมไทย และมีผู้นำชุมชนที่เข้มแข็ง ซึ่งจัดเป็นทุนทางทรัพยากรบุคคลของชุมชน และ ประกาศอินทนู (2565) ได้ศึกษาแนวทางการพัฒนาการท่องเที่ยวเชิงวัฒนธรรมชุมชนวัดเกาะ ตำบลท่าราบ อำเภอเมือง จังหวัดเพชรบุรี มีแหล่งท่องเที่ยวเชิงวัฒนธรรมของชุมชนวัดเกาะ ประกอบด้วย ด้านสถาปัตยกรรม ด้านจิตรกรรม และด้านสืบสานงานสกุลช่างเมืองเพชร

ฐานข้อมูลเป็นกลุ่มข้อมูลที่มีความสัมพันธ์กันนำมาเก็บรวบรวมให้เป็นระบบจึงได้มีการนำระบบฐานข้อมูลมาจัดเก็บข้อมูลต่างๆ หลากหลาย เช่น วิชาลักษณะ อยู่เย็น และคณะ (2560) ได้พัฒนาฐานข้อมูลผลิตภัณฑ์การท่องเที่ยวชุมชนชาติพันธุ์ในเขตพื้นที่อำเภอเชียงของ จังหวัดเชียงราย งานวิจัยของพีรณัฐ ทองมีและทัศนัท ชูโตศรี (2562) ได้พัฒนาระบบฐานข้อมูลนักศึกษาศึกษาและศิษย์เก่า แขนงวิชาสารสนเทศศึกษา สาขาวิชาสารสนเทศศาสตร์ มหาวิทยาลัยราชภัฏสวนสุนันทา งานวิจัยของศักดา ปินตวงค์ (2563) ได้พัฒนาระบบจัดการฐานข้อมูลงานวิจัยผ่านเว็บแอปพลิเคชันของมหาวิทยาลัยแม่โจ้-แพร่ เฉลิมพระเกียรติ งานวิจัยของสุกัญชุลิกา บุญมาธรรม (2563) ได้พัฒนาระบบฐานข้อมูลปัญหาและความต้องการของชุมชนในจังหวัดเพชรบุรี กรณีศึกษาอำเภอบ้านลาด (บ้านลาดโมเดล) และงานวิจัยของนรสิงห์ สวัสดิ์วงศ์ และคณะ (2563) ได้พัฒนางานวิจัยเกี่ยวกับการพัฒนาระบบฐานข้อมูลเพื่อการจัดการงานภาพถ่ายและวิดีโอของงานเวททัศน์ กลุ่มงานส่งเสริมและเผยแพร่วิชาการ สถาบันโรคทรวงอก

ความหลากหลายของกลุ่มชนที่อยู่อาศัยในพื้นที่ตำบลแม่วิน ส่วนใหญ่เป็นภูเขาสูง มี 19 หมู่บ้านประกอบด้วย กลุ่มชนพื้นราบ (คนเมือง) กลุ่มชนปะกาเกอญอ (กระเหรี่ยง) กลุ่มชนม้ง ทำให้มีประเพณี วัฒนธรรม วิถีชีวิตที่หลากหลาย ซึ่งมีความกลมกลืนผสมผสานกันอย่างลงตัวอยู่ร่วมกันได้อย่างปกติสุข โดยแต่ละกลุ่มชนยังคงรักษาสืบทอด ประเพณี วัฒนธรรม วิถีชีวิตของตนเอง คงไว้ซึ่งความเป็นเอกลักษณ์ตามกลุ่มชน แต่ด้วยสภาวะการเปลี่ยนแปลงทางด้านเศรษฐกิจและสังคมปัจจุบันทำให้เกิดการสูญหายหรือขาดผู้สืบทอดพิธีกรรม ประเพณี การเสียมสูญของสิ่งที่ดี ขาดการเอาใจใส่ ทำให้วิถีชีวิตเก่าแก่ได้ขาดหายไป ขาดความร่วมมือในการอนุรักษ์สืบทอดสิ่งที่ดีเหล่านี้ รวมถึงการมีอยู่ของหลายๆ หมู่บ้านในเชิงพื้นที่ห่างไกลกันและมีหลายกลุ่มชน ทำให้ขาดความสัมพันธ์ หรือความร่วมมือกันอย่างไร้ขีด ทำให้วิถีชีวิตในแต่ละหมู่บ้านเกิดความแตกต่างกันหรือรูปแบบการปฏิบัติที่แปลกแยกหรือแตกต่างกันไป การศึกษาข้อมูลประเพณี วัฒนธรรมของกลุ่มชนในท้องถิ่น การศึกษาภูมิปัญญาในรูปแบบต่างๆ ของชุมชน ซึ่งมีความหลากหลายและมีความเป็นเอกลักษณ์ที่แตกต่างกัน

ไป ไม่ว่าจะเป็นวัฒนธรรม ประเพณี และวิถีชีวิต สิ่งเหล่านี้ล้วนมีความสำคัญและเป็นสิ่งล้ำค่าที่ควรจะได้เก็บรวบรวม อนุรักษ์ ฟื้นฟูและส่งเสริมให้อยู่คู่กับชุมชน เพื่อให้ข้อมูลต่างๆ เหล่านี้จะได้คงอยู่อย่างยั่งยืน สืบทอดไปสู่เยาวชนคนรุ่นใหม่ให้ทุกคนได้รับทราบในวิถีชีวิตที่ส่งต่อจากบรรพบุรุษและสืบทอดถือปฏิบัติสิ่งที่ตั้งมาให้คงอยู่คู่กับกลุ่มเยาวชนสืบต่อไป

ดังนั้นผู้วิจัยจึงมีแนวคิดที่จะพัฒนาระบบฐานข้อมูลท่องเที่ยวเชิงวัฒนธรรมในพื้นที่ตำบลแม่วิน อำเภอแม่วาง จังหวัดเชียงใหม่ ซึ่งระบบฐานข้อมูลที่สร้างขึ้นจะทำการเก็บรวบรวมความรู้เกี่ยวกับวัฒนธรรม ประเพณี พิธีกรรม ภูมิปัญญา สมุนไพร ในพื้นที่ตำบลแม่วิน อำเภอแม่วาง จังหวัดเชียงใหม่ ให้คงอยู่และสืบทอดต่อไปในรูปแบบของสื่อที่ทันสมัยด้วยเว็บแอปพลิเคชันซึ่งอาศัยเทคโนโลยีอินเทอร์เน็ตในการเผยแพร่ประชาสัมพันธ์ให้เกิดการท่องเที่ยวเชิงวัฒนธรรมอย่างยั่งยืน

2. วัตถุประสงค์

1. เพื่อพัฒนาระบบฐานข้อมูลท่องเที่ยวเชิงวัฒนธรรมในพื้นที่ตำบลแม่วิน อำเภอแม่วาง จังหวัดเชียงใหม่
2. เพื่อประเมินความพึงพอใจต่อการใช้งานระบบฐานข้อมูลท่องเที่ยวเชิงวัฒนธรรมในพื้นที่ตำบลแม่วิน อำเภอแม่วาง จังหวัดเชียงใหม่

3. วิธีดำเนินการ

3.1 เครื่องมือการวิจัย

แบบประเมินความพึงพอใจต่อการใช้งานระบบฐานข้อมูลท่องเที่ยวเชิงวัฒนธรรมเป็นการให้คะแนนเพื่อประเมินระดับความพึงพอใจในการใช้ตามมาตรวัดของลิเคิร์ต (Likert Rating Scale)

3.2 กลุ่มเป้าหมายที่ทำการศึกษา

กลุ่มเป้าหมายที่ทำการศึกษา แบ่งเป็น 2 กลุ่มดังนี้

กลุ่มเป้าหมายจากชุมชนท่องเที่ยวเป้าหมาย 10 หมู่บ้าน ที่ได้ทำการสำรวจวัฒนธรรม ประเพณี พิธีกรรม ภูมิปัญญา ดำเนินการในช่วงเดือนมีนาคม ถึง ธันวาคม 2563 และช่วงเดือนมกราคม ถึงกุมภาพันธ์ 2564 โดยทำการเก็บรวบรวมข้อมูล และสัมภาษณ์จากผู้สูงอายุ ปราชญ์ชาวบ้าน ผู้เชี่ยวชาญ พิธีกรรม ภูมิปัญญา สมุนไพรจากกลุ่มชนพื้นราบ (คนเมือง) กลุ่มชนปะกาเกอญอ (กะเหรี่ยง) กลุ่มชนม้ง

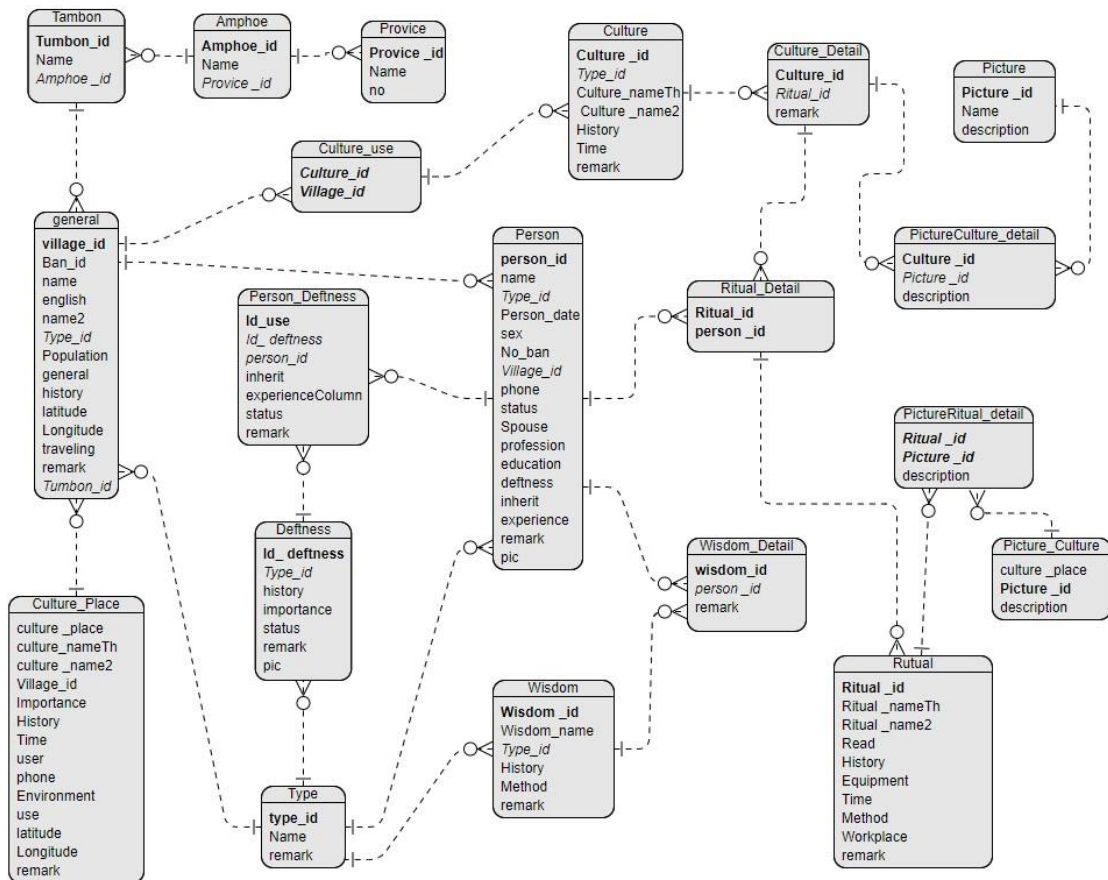
กลุ่มเป้าหมายสำหรับการสำรวจความพึงพอใจในการใช้งานระบบฐานข้อมูลท่องเที่ยวเชิงวัฒนธรรม จำนวน 60 คน คัดเลือกแบบเจาะจง จากกลุ่มชนพื้นราบ (คนเมือง) กลุ่มชนปะกาเกอญอ (กะเหรี่ยง) กลุ่มชนม้ง

3.3 ขั้นตอนการดำเนินการวิจัย

ระยะที่ 1 ศึกษา สร้างความเข้าใจในปัญหา โดยศึกษาเกี่ยวกับวัฒนธรรม ประเพณี พิธีกรรม ภูมิปัญญา สมุนไพร เพื่อเป็นแนวทางในการวิเคราะห์ถึงความเป็นไปได้ โดยกำหนดปัญหาและศึกษาความเป็นไปได้ของระบบงานว่ามีความเป็นไปได้มากน้อยเพียงใด คาดคะเนความต้องการ โอกาสในการสร้างระบบงานใหม่ และความร่วมมือในการดำเนินการพัฒนาระบบฐานข้อมูลท่องเที่ยวเชิงวัฒนธรรม

ระยะที่ 2 วิเคราะห์และออกแบบระบบฐานข้อมูลท่องเที่ยวเชิงวัฒนธรรม ดำเนินการออกแบบระบบฐานข้อมูลวัฒนธรรม ประเพณี พิธีกรรม ภูมิปัญญา สมุนไพร โดยกำหนดรายการจัดเก็บข้อมูลเกี่ยวกับข้อมูลวัฒนธรรม ประเพณี พิธีกรรม ภูมิปัญญา อันประกอบด้วย กลุ่มชนพื้นราบ (คนเมือง) กลุ่มชนปะกาเกอญอ (กะเหรี่ยง) กลุ่มชนม้ง โดยคำนึงถึงความสามารถในการจัดเก็บข้อมูล ความถูกต้อง ความง่ายต่อการใช้งาน และมีความปลอดภัยต่อข้อมูล ซึ่งในการออกแบบระบบฐานข้อมูลของวัฒนธรรม ประเพณี พิธีกรรม สมุนไพร ในพื้นที่ตำบลแม่วิน อำเภอแม่วาง จังหวัดเชียงใหม่ ได้ทำการออกแบบตามสถาปัตยกรรมของฐานข้อมูล ซึ่งแบ่งออกเป็น 3 ระดับ ดังนี้

1) การออกแบบฐานข้อมูลในระดับแนวคิด (Conceptual Design) จากข้อมูลวัฒนธรรม ประเพณี พิธีกรรม ภูมิปัญญา สมุนไพร ที่ศึกษารวบรวมมาผู้วิจัยได้นำมาวิเคราะห์และออกแบบระบบฐานข้อมูล โดยเลือกโมเดลจำลองความสัมพันธ์ระหว่างข้อมูล (Entity – Relationship Model : E-R Model) ดังในภาพที่ 1 แสดงการออกแบบฐานข้อมูลเชิงสัมพันธ์ของระบบฐานข้อมูลท่องเที่ยวเชิงวัฒนธรรมในพื้นที่ตำบลแม่วิน อำเภอแม่วาง จังหวัดเชียงใหม่



ภาพที่ 1 การออกแบบฐานข้อมูลเชิงสัมพันธ์ของระบบฐานข้อมูลท่องเที่ยว
เชิงวัฒนธรรมในพื้นที่ตำบลแมวีน อำเภอแม่วาง จังหวัดเชียงใหม่

2) ออกแบบฐานข้อมูลในระดับกายภาพ (Physical Design) กำหนดรูปแบบโครงสร้างการจัดเก็บรวมถึงวิธีการเข้าถึงข้อมูลในฐานข้อมูล ข้อกำหนด ชนิดของข้อมูลโดยยึดตามระบบจัดการฐานข้อมูล (Database Management System) โดยใช้รูปแบบระบบฐานข้อมูลเชิงสัมพันธ์ (Relational Database) ที่มีการจัดเก็บข้อมูลเป็นแถว และคอลัมน์ ในลักษณะตาราง 2 มิติ ประกอบด้วย แอททริบิวต์ ที่แสดงคุณสมบัติของรีเลชันหนึ่ง ๆ โดยที่แต่ละรีเลชันได้ผ่านกระบวนการทำรีเลชันให้เป็นบรรทัดฐาน (Normalized) เพื่อลดความซ้ำซ้อน และให้จัดการฐานข้อมูลเป็นไปอย่างมีประสิทธิภาพ

3) การออกแบบในระดับภายนอกหรือวิว (External Level หรือ View) เป็นระดับข้อมูลที่ผู้ใช้งานข้อมูลแต่ละคนมองข้อมูล (View) คำร่างของข้อมูลระดับนี้เกิดจากความต้องการ

ข้อมูลของผู้ใช้ ในการออกแบบระบบฐานข้อมูลวัฒนธรรมท้องถิ่น ดังภาพที่ 2 แสดงหน้าหลักของเว็บไซต์ระบบฐานข้อมูลท่องเที่ยวเชิงวัฒนธรรมตำบลแม่วิน อำเภอแม่วาง จังหวัดเชียงใหม่

ระบบฐานข้อมูลวัฒนธรรมท้องถิ่น สำหรับการท่องเที่ยวเชิงวัฒนธรรมในพื้นที่ตำบลแม่วิน	ประเพณี	พิธีกรรม	ภูมิปัญญา	สถานที่แหล่งวัฒนธรรม
แสดงรายละเอียดข้อมูล				
ข้อมูลลิขสิทธิ์เว็บไซต์				

ภาพที่ 2 หน้าหลักของเว็บไซต์ระบบฐานข้อมูลท่องเที่ยวเชิงวัฒนธรรม ตำบลแม่วิน อำเภอแม่วาง จังหวัดเชียงใหม่

ระยะที่ 3 พัฒนาส่วนของโปรแกรมในระบบฐานข้อมูลท่องเที่ยวเชิงวัฒนธรรมในรูปแบบเว็บแอปพลิเคชันโดยใช้ภาษาพีเอชพี และจัดการฐานข้อมูลด้วยมายเอสคิวเอลเพื่อเก็บข้อมูลเกี่ยวกับวัฒนธรรม ประเพณี พิธีกรรม ภูมิปัญญา สมุนไพร

ระยะที่ 4 ติดตั้งและทดลองใช้งานระบบฐานข้อมูลท่องเที่ยวเชิงวัฒนธรรม ตำบลแม่วิน อำเภอแม่วาง จังหวัดเชียงใหม่

ระยะที่ 5 ประเมินระบบ สรุปผลการศึกษาและการรายงานผล บำรุงรักษา รวมถึงการสรุปผลจัดทำคู่มือ ในการดำเนินการทำงานของระบบฐานข้อมูลวัฒนธรรมท้องถิ่น สำหรับการท่องเที่ยวเชิงวัฒนธรรมในพื้นที่ตำบลแม่วิน อำเภอแม่วาง จังหวัดเชียงใหม่ พร้อมทั้งนำเสนอผลงานที่สมบูรณ์และส่งมอบงาน

3.4 สถิติที่ใช้ในการวิจัย

สถิติที่ใช้ในการวิจัย ได้แก่ ค่าเฉลี่ย และส่วนเบี่ยงเบนมาตรฐาน โดยนำผลที่ได้เทียบกับเกณฑ์การประเมินตามมาตรวัดของลิเคิร์ต (Likert Rating Scale) ของ Likert (บุญชม ศรีสะอาด, 2556) โดยมีเกณฑ์การให้คะแนน ความหมายดังต่อไปนี้

- 4.51 - 5.00 มีความพึงพอใจต่อการใช้งานระบบอยู่ในระดับมากที่สุด
- 3.51 - 4.50 มีความพึงพอใจต่อการใช้งานระบบอยู่ในระดับมาก
- 2.51 - 3.50 มีความพึงพอใจต่อการใช้งานระบบอยู่ในระดับปานกลาง
- 1.51 - 2.50 มีความพึงพอใจต่อการใช้งานระบบอยู่ในระดับน้อย
- 1.00 - 1.50 มีความพึงพอใจต่อการใช้งานระบบอยู่ในระดับน้อยที่สุด

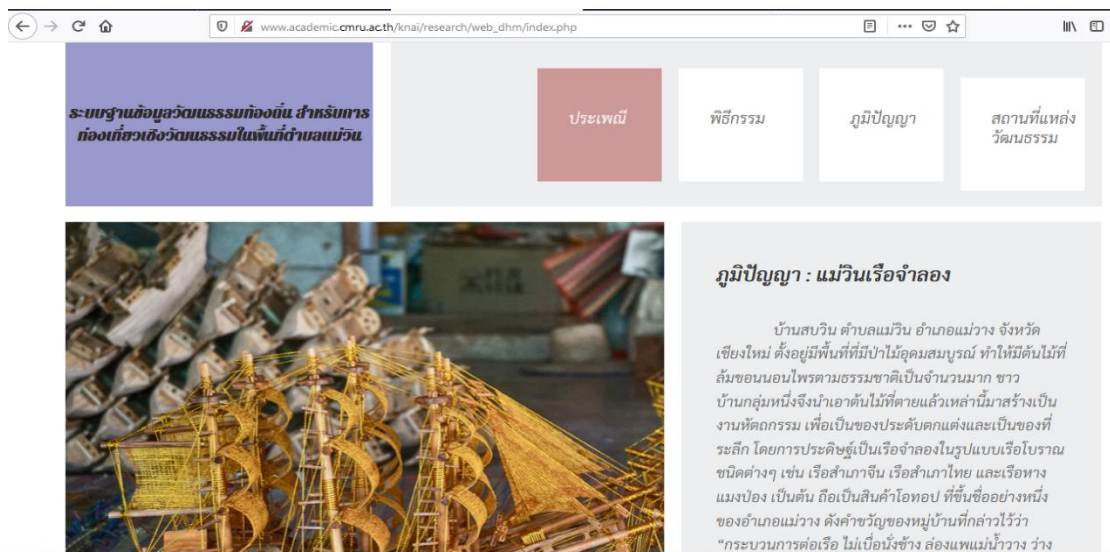
4. ผลการศึกษา

การพัฒนาระบบฐานข้อมูลท่องเที่ยวเชิงวัฒนธรรมในพื้นที่ตำบลแม่วิน อำเภอแม่วาง จังหวัด เชียงใหม่ มีผลการศึกษาดังนี้

4.1 ผลการพัฒนาระบบฐานข้อมูลท่องเที่ยวเชิงวัฒนธรรมตำบลแม่วิน อำเภอแม่วาง จังหวัดเชียงใหม่

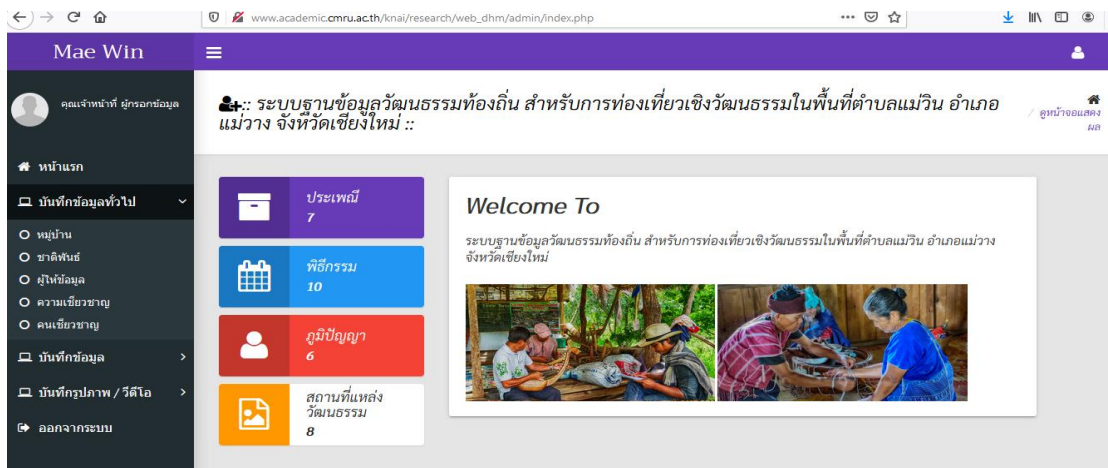
การพัฒนาระบบฐานข้อมูล เพื่อเป็นสารสนเทศให้ความรู้กับประชากรในพื้นที่ตำบลแม่วิน และผู้ที่สนใจ ทราบถึงวัฒนธรรม ประเพณี พิธีกรรม ภูมิปัญญาของกลุ่มชนพื้นราบ (คนเมือง) กลุ่มชนปะกาเกอญอ (กะเหรี่ยง) กลุ่มชนม้ง เพื่อให้มีการสืบทอดและถ่ายทอดอย่างยั่งยืน รวมถึงเป็นข้อมูลสำหรับนักท่องเที่ยวที่ได้มายังพื้นที่ได้รับรู้และเข้าใจในวัฒนธรรมที่หลากหลายในพื้นที่ตำบลแม่วิน

1) หน้าหลักของเว็บไซต์ระบบฐานข้อมูลท่องเที่ยวเชิงวัฒนธรรมตำบลแม่วิน อำเภอแม่วาง จังหวัดเชียงใหม่ คือ http://www.academic.cmru.ac.th/knai/research/web_dhm/index.php จะปรากฏหน้าจอแรกดังภาพที่ 3



ภาพที่ 3 แสดงหน้าหลักของระบบฐานข้อมูลวัฒนธรรมท้องถิ่น

การจัดการข้อมูลทั่วไปของผู้ดูแลระบบจะมี 5 เมนูย่อย คือ หมู่บ้าน ชชาติพันธุ์ ผู้ให้ข้อมูล ความเชี่ยวชาญ ดังภาพที่ 4 ผู้ดูแลระบบสามารถที่จะเพิ่มข้อมูลเข้าสู่ระบบจากเมนูที่ได้วางไว้ด้านซ้าย



ภาพที่ 4 แสดงเมนูจัดการข้อมูลทั่วไปของผู้ดูแลระบบ

4.2 ผลการประเมินความพึงพอใจต่อการใช้งานระบบฐานข้อมูลท่องเที่ยวเชิงวัฒนธรรม

ผลการประเมินความพึงพอใจต่อระบบฐานข้อมูลท่องเที่ยวเชิงวัฒนธรรมในพื้นที่ตำบลแม่วิน อำเภอแม่อาง จังหวัดเชียงใหม่ จากกลุ่มชนพื้นราบ (คนเมือง) กลุ่มชนปะกาเกอญอ (กะเหรี่ยง) กลุ่มชนม้ง จำนวน 60 คน ได้ผลการประเมินดังตารางที่ 1

ตารางที่ 1 ข้อมูลการประเมินความพึงพอใจต่อระบบฐานข้อมูลท่องเที่ยวเชิงวัฒนธรรม

รายการประเมินความพึงพอใจ		\bar{x}	SD	ระดับความพึงพอใจ
ด้านความถูกต้องและที่น่าเชื่อถือ		4.35	0.68	มาก
1.	มีความชัดเจน ถูกต้อง สมบูรณ์	4.32	0.68	มาก
2.	มีความสอดคล้องและตรงกับความต้องการ	4.48	0.70	มาก
3.	ปริมาณเนื้อหา มีความเหมาะสมกับหน้าเว็บเพจในแต่ละหน้า	4.35	0.68	มาก
4.	มีความน่าเชื่อถือ สามารถให้ความรู้นำไปใช้ประโยชน์ได้	4.25	0.65	มาก
ด้านความง่ายต่อการใช้งาน		4.39	0.60	มาก
5.	การจัดลำดับเนื้อหาเป็นหมวดหมู่ ง่ายต่อการค้นหาและทำความเข้าใจ	4.37	0.58	มาก
6.	ความสวยงาม ความทันสมัย และน่าสนใจของหน้าโฮมเพจ	4.18	0.68	มาก
7.	การจัดวางรูปแบบในเว็บไซด์ง่ายต่อการอ่านและการใช้งาน	4.43	0.59	มาก
8.	ขนาดตัวอักษร และรูปแบบตัวอักษร อ่านได้ง่ายและสวยงาม	4.55	0.62	มากที่สุด
9.	ความเร็วในการแสดงภาพ ตัวอักษร และข้อมูลต่างๆ	4.35	0.55	มาก
10.	ภาพกับเนื้อหา มีความสอดคล้องกัน และสามารถสื่อความหมายได้	4.47	0.60	มาก
ค่าคะแนนเฉลี่ยรวม		4.38	0.63	มาก

จากผลการประเมินความพึงพอใจต่อระบบฐานข้อมูลท่องเที่ยวเชิงวัฒนธรรมในพื้นที่ตำบลแม่วิน อำเภอแม่วาง จังหวัดเชียงใหม่ในผลรวมทั้งหมดที่ได้ประเมินมีค่าเฉลี่ยเท่ากับ 4.38 ค่าส่วนเบี่ยงเบนมาตรฐานเท่ากับ 0.63 แสดงว่าระดับความพึงพอใจต่อการใช้งานระบบโดยภาพรวมของระบบอยู่ในระดับมาก ส่วนในด้านความถูกต้องและน่าเชื่อถือพบว่า ระดับความพึงพอใจของความสอดคล้องและตรงกับความต้องการอยู่ในระดับมาก ค่าเฉลี่ยเท่ากับ 4.35 ค่าส่วนเบี่ยงเบนมาตรฐาน

เท่ากับ 0.68 ในด้านความง่ายต่อการใช้งาน ระดับความพึงพอใจอยู่ในระดับมาก ค่าเฉลี่ยเท่ากับ 4.39 ค่าส่วนเบี่ยงเบนมาตรฐานเท่ากับ 0.60

5. สรุปและอภิปรายผล

จากการวิจัยครั้งนี้มีประเด็นที่ผู้วิจัยได้นำมาสรุปและอภิปรายผลประกอบด้วยการพัฒนาระบบฐานข้อมูลท่องเที่ยวเชิงวัฒนธรรมในพื้นที่ตำบลแม่วิน อำเภอแม่วาง จังหวัดเชียงใหม่ ในรูปแบบเว็บแอปพลิเคชัน โดยใช้ภาษาพีเอชพีร่วมกับระบบจัดการฐานข้อมูลมายเอสคิวแอล โดยระบบที่พัฒนาขึ้นสามารถทำการเพิ่มข้อมูล การลบข้อมูล การค้นหาข้อมูล การปรับปรุงแก้ไขข้อมูล และการแสดงผลข้อมูล ด้วยการพัฒนาในรูปแบบเว็บแอปพลิเคชันทำให้สามารถเผยแพร่ข้อมูลวัฒนธรรม ประเพณี พิธีกรรม ภูมิปัญญา ในเครือข่ายอินเทอร์เน็ต อันจะทำให้เกิดประโยชน์กับชาวบ้านและนักท่องเที่ยว โดยสามารถที่จะติดต่อกับประชาชนชาวบ้าน ผู้ประกอบพิธีกรรม และผู้รู้ด้านภูมิปัญญาทั้งหลาย เพื่อศึกษาข้อมูลและสืบทอดต่อไปอย่างยั่งยืน และจากผลการประเมินความพึงพอใจในการใช้งานระบบฐานข้อมูลจำนวน 60 คน พบว่าผู้ใช้งานระบบฐานข้อมูลมีความพึงพอใจเฉลี่ยในภาพรวมเท่ากับ 4.38 ค่าส่วนเบี่ยงเบนมาตรฐานเท่ากับ 0.63 สรุปว่าผู้ใช้งานระบบฐานข้อมูลมีความพึงพอใจในระดับมาก ปัญหาและอุปสรรคในด้านการเก็บข้อมูลเนื่องจากการศึกษาวัฒนธรรม ประเพณี พิธีกรรม ภูมิปัญญา ส่วนใหญ่จะได้จากผู้สูงอายุ ผู้เชี่ยวชาญพิธีกรรม ผู้รู้และผู้ที่เกี่ยวข้องกับการทำภูมิปัญญา ซึ่งขาดการเอาใจใส่จากหลายๆ ฝ่ายทำให้มีคนที่ให้ความรู้ในด้านนี้น้อยลงอย่างมาก ซึ่งหากยังไม่ได้รับการสืบทอดมาจากบรรพบุรุษหรือเยาวชนไม่ได้ตระหนักถึงคุณค่าก็จะทำให้ขาดการใช้งานหรือลบล้างไปเกิดการสูญหายไป

ข้อเสนอแนะในจัดเก็บรวบรวมข้อมูลวัฒนธรรม ประเพณี พิธีกรรม ภูมิปัญญาพบว่าข้อมูลบางอย่างเริ่มสูญหายไปตามการเปลี่ยนแปลงยุคสมัยใหม่ที่รวดเร็ว ทำให้การจัดเก็บข้อมูลได้ไม่ครบถ้วน จึงควรมีการศึกษาจากแหล่งชุมชนอื่นๆ หรือจัดให้มีการประชุมชนเผ่าต่างๆ ที่มีความใกล้เคียงกันเพื่อการรื้อฟื้นประเพณี พิธีกรรม ภูมิปัญญา เพื่อให้สามารถจัดเก็บข้อมูลได้ครบถ้วนใกล้เคียงกับอดีต ให้เยาวชนรุ่นหลังสามารถสืบค้น และนำมาใช้งานได้อย่างยั่งยืนตลอดไป

6. กิตติกรรมประกาศ

ผู้วิจัยขอขอบคุณ มหาวิทยาลัยราชภัฏเชียงใหม่ งบประมาณแผ่นดิน ปี พ.ศ. 2563 โดยการสนับสนุนจากสำนักงานคณะกรรมการส่งเสริมวิทยาศาสตร์ วิจัยและนวัตกรรม (สกสว.)

ขอขอบคุณ องค์การบริหารส่วนตำบลแม่วิน อำเภอแม่วาง จังหวัดเชียงใหม่ ผู้ใหญ่บ้าน ประชาชนชาวบ้าน ผู้ให้ข้อมูลวัฒนธรรม ประเพณี พิธีกรรม ภูมิปัญญา และชาวบ้านทุกคน ที่ได้ให้ ข้อมูลและร่วมแก้ไขปรับปรุง

ขอขอบคุณ คุณโสภา เกียรติยากุล คุณพรสวรรค์ ดุจเฒ่า คุณวรารมย์ ดุจเฒ่า ให้การ ช่วยเหลือในการติดต่อประสานงาน ช่วยในการเก็บรวบรวมแบบสอบถามและวิเคราะห์ข้อมูล ทำให้ งานวิจัยนี้สำเร็จลุล่วง ด้วยดี

7. เอกสารอ้างอิง

ธิตาลักษณ์ อยู่เย็น วิจิตรา มนตรีและณรงค์ศักดิ์ ศรีสม. (2560). *การพัฒนาฐานข้อมูลผลิตภัณฑ์การท่องเที่ยวที่ชุมชนชาติพันธุ์ในเขตพื้นที่อำเภอเชียงของ จังหวัดเชียงราย*. วารสารการวิจัยกาสะลองคำ. 11(3):11-18.

นรสิงห์ สวัสดิ์วงศ์, สำราญ กมลายุตต์ และทรงลักษณ์ สกฤตวิจิตรสินธุ์. (2563). *การพัฒนากระบวนการจัดการงานภาพถ่ายและวิดีโอของงานเวชนิทรรศน์ กลุ่มงานส่งเสริมและเผยแพร่วิชาการ สถาบันโรคทรวงอก*. การประชุมนำเสนอผลงานวิจัยระดับบัณฑิตศึกษาครั้งที่ 25 บัณฑิตวิทยาลัย มหาวิทยาลัยรังสิต (13 สิงหาคม 2563). 2414-2425.

ประภาส อินทนู, วิภาณี เพ็ญบัวขาว, สมนึก ชูปานกลีบ. (2565). *แนวทางการพัฒนาการท่องเที่ยวเชิงวัฒนธรรมชุมชนวัดเกาะ ตำบลท่าราบ อำเภอเมือง จังหวัดเพชรบุรี*. วารสารมหาจุฬาริชาการ. 9(1). 21-36.

บุญชม ศรีสะอาด. (2556). *การวิจัยเบื้องต้น*. กรุงเทพฯ: สุวีริยาสาส์น.

พีรณัฐ ทองมีและทัศนันท์ ชูโตศรี. (2562). *การพัฒนากระบวนการฐานข้อมูลนักศึกษาและศิษย์เก่า แขนงวิชาสารสนเทศศึกษา สาขาวิชาสารสนเทศศาสตร์ มหาวิทยาลัยราชภัฏสวนสุนันทา*. การประชุมวิชาการนำเสนอผลงานวิจัยระดับชาติของนักศึกษาต้นนุชศาสตร์และสังคมศาสตร์ครั้งที่ 2 ประจำปี 2562 มหาวิทยาลัยราชภัฏสวนสุนันทา กรุงเทพฯ (19 มกราคม 2562), 1816-1830.

ศักดิ์ดา ปินดาวงค์. (2563). *การพัฒนากระบวนการจัดการฐานข้อมูลงานวิจัยผ่านเว็บแอปพลิเคชันของมหาวิทยาลัยแม่โจ้-แพร่ เฉลิมพระเกียรติ*. วารสารแม่โจ้เทคโนโลยีสารสนเทศและนวัตกรรม. 6(2): 55-70.

ศูนย์ศึกษาและฟื้นฟูภาษาและวัฒนธรรมในภาวะวิกฤต. (ม.ป.ป.). *กลุ่มชาติพันธุ์ (Ethnic group)*. ค้นเมื่อ 8 พฤศจิกายน 2566 ค้นจาก <https://langrevival.mahidol.ac.th/ethnic-groups/>.
รสิกา อังกูร, วิทยากร ท่อแก้ว และสุภาภรณ์ ศรีดี. (2562). การสื่อสารภูมิปัญญาด้วยการท่องเที่ยวโดยชุมชน. *วารสารอิเล็กทรอนิกส์การเรียนรู้ทางไกลเชิงนวัตกรรม*. 9(1): 129-154.
สุกัญชลิลา บุญมาธรรม. (2563). *การพัฒนากระบวนการข้อมูลปัญหาและความต้องการของชุมชนในจังหวัดเพชรบุรี กรณีศึกษาอำเภอบ้านลาด (บ้านลาดโมเดล)*. *วารสารวิชาการนวัตกรรมการจัดการเทคโนโลยี มหาวิทยาลัยราชภัฏมหาสารคาม*. 7(1): 51-62.